

A64

Input 驱动自适应使用书

Confidential

文档履历

版本号	日期	制/修订人	制/修订记录
V1.0	2015-06-05		初始版本
V1.1	2015-09-25		修正部分笔误信息
V1.2	2016-02-19		使用 <code>init_dev_detect</code> 命令代替原来的 <code>sw-devices.ko</code>

Confidential

目 录

A64.....	- 1 -
Input 驱动自适应使用书.....	- 1 -
1. 前言.....	- 4 -
1.1. 编写目的.....	- 4 -
1.2. 适用范围.....	- 4 -
1.3. 相关人员.....	- 4 -
2. 驱动模块概述.....	- 5 -
3. 驱动模块的使用.....	- 6 -
3.1. 驱动模块适用范围.....	- 6 -
3.2. 驱动模块配置信息.....	- 6 -
3.2.1 sys_config.fex 配置.....	- 6 -
3.2.2 menuconfig 的配置.....	- 9 -
3.3. 驱动模块信息.....	- 10 -
3.4. 自动检测设备的介绍.....	- 10 -
3.5. device.info 文件的介绍.....	- 12 -
3.6. 自动检测功能的使用步骤.....	- 12 -
3.6.1. Gsensor 使用步骤.....	- 12 -
3.6.2. CTP 使用步骤.....	- 15 -
3.6.3. gyroscope 使用步骤.....	- 17 -
3.6.4. lsensors 使用步骤.....	- 18 -
3.7. 如何添加一款新的设备.....	- 19 -
3.7.1. 增加设备驱动.....	- 19 -
3.7.2. sw-device.c 中的修改.....	- 22 -
3.7.3. sys_config.fex 的配置.....	- 23 -
3.7.4. SENSOR HAL 层增加.....	- 24 -
3.7.5. TP idc 文件的添加.....	- 24 -
4. 其他注意事项.....	- 26 -
5. Declaration.....	- 27 -

1. 前言

1.1. 编写目的

为达到能快速使用的目的。文档对 CTP 与 sensor 的自动加载原理，使用方法步骤，如何添加一个新的模组等做了详细的讲解。

1.2. 适用范围

介绍本模块设计适用 A64 平台。

1.3. 相关人员

使用自动加载功能以及相关的开发与维护人员应该仔细阅读本文档。

Confidential

2. 驱动模块概述

自动检测模块主要针对使用 I2C 总线的设备，根据 i2c 地址的扫描情况，查看 chip id 值(设备特有属性)进而可以识别当前使用的模组。将检测到的模组写入 device.info 文件中，在应用中进行驱动的加载。

该模块的使用，主要针对当更换同类设备时，不需要进行新的配置以及固件的制作。提高了设备的兼容性以及易操作性。

Confidential

3. 驱动模块的使用

3.1. 驱动模块适用范围

该模块适用于挂载在 I2C 总线上的设备的自动检测和加载。

3.2. 驱动模块配置信息

3.2.1 sys_config.fex 配置

配置文件在：\lichee\tools\pack\chips\sun50iw1p1\configs\xxx-dev 目录下。

(1) Gsensor 配置

sys_config.fex 文件中关系到 gsensor 自动检测功能的为 “gsensor” 以及 “gsensor_list” 两块参数。如下所示：

```

;-----
; G sensor configuration
; gs_twi_id --- TWI ID for controlling Gsensor (0: TWI0, 1: TWI1, 2: TWI2)
;-----
[gsensor]
gsensor_used          = 1 //标示使用gsensor
gsensor_twi_id        = 1 //标示使用那组i2c总线
gsensor_twi_addr      = 0x18 //标示gsensor的i2c从机地址
gsensor_int1          = port:PH05<6><1><default><default>
gsensor_int2          = port:PH06<6><1><default><default>
;-----

```

如果gsensor_used 设置为0，表示gsensor不使用，则将不继续gsensor的自动检测。

```

;-----
; G sensor automatic detection configuration
;gsensor_detect_used --- Whether startup automatic inspection function.
;1:used,0:unused
;Module name postposition 1 said detection, 0 means no detection.
;-----
[gsensor_list]
compatible            = "allwinner,sun50i-gsensor-list-para"
gsensor_list_used     = 1 //设置为1时，启动自动检测，设置为0时不检测
bma250                = 1 //设置为1，添加该型号gsensor到自动扫描列表
mma8452               = 1
mma7660               = 1
mma865x               = 1

```

```

afa750          = 1
lis3de_acc      = 1
lis3dh_acc      = 1
Kxtik          = 1
dmard10        = 0 //设置为0, 不添加该型号 gsensor 到自动扫描列表
dmard06        = 1
mxc622x        = 1
fxos8700       = 1
lsm303d        = 1
Sc7a30         = 1

```

当gsensor_list_used 设置为1时, 启用自动检测, 将设置为0时, 退出自动检测。模块的名称后面写 1表示添加到自动检测扫描列表, 写0表示剔除自动检测扫描列表。

gsensor_list列表中的名称顺序必须与 sw-device.c中gsensors的名称顺序一一对应。

(2) CTP 配置

sys_config.fex 文件中关系到自动 ctp 自动检测功能的为 “ctp” 以及 “ctp_list” 两块参数。如下所示:

```

[ctp]
compatible      = "allwinner,sun50i-ctp-para"
ctp_used        = 1 //标示使用 CTP 类型
ctp_name        = "gsl_t1_v2" //标示 CTP 的 fw 信息, 目前 gslX680, gslX680new 和 gt9xx
的驱动需要用到此项
ctp_twi_id      = 0 //使用哪组 i2c
ctp_twi_addr    = 0x40 //i2c 的地址
ctp_screen_max_x = 800
ctp_screen_max_y = 1280
ctp_revert_x_flag = 0 //x 轴的方向
ctp_revert_y_flag = 0 //y 轴的方向
ctp_exchange_x_y_flag = 0 //x 轴, y 轴互换

ctp_int_port    = port:PH04<6><default><default><default> //CTP 中断口配置
ctp_wakeup      = port:PH08<1><default><default><1>
ctp_power_ldo   = "vcc-ctp"
ctp_power_ldo_vol = 3300
ctp_power_io    =
;-----

```

如果ctp_used 设置为0, 表示不使用ctp, 则将不继续ctp的自动检测。

```

;-----
; CTP automatic detection configuration
;ctp_detect_used --- Whether startup automatic inspection function.
;1:used,0:unused

```

```

;Module name postposition 1 said detection, 0 means no detection.
;-----
[ctp_list]
ctp_list_used          = 1 //设置为1时, 启动自动检测, 设置为0时, 不检测
ft5x_ts                = 1 //设置为1, 添加该型号 TP 到自动扫描列表
gt82x                  = 1 //设置为0, 不添加该型号 TP 到自动扫描列表
gslX680                = 1 //gslX680 旧量产工具 TP, 和 gslX680new 不能同时为 1
gslX680 new            = 0 //gslX680 新量产工具 TP, 和 gslX680 不能同时为 1
gt9xx_ts               = 1
gt811                  = 1
zet622x                = 1

```

ctp_list列表中的名称顺序必须与 sw-device.c中ctps的名称顺序一一对应。

当ctp_list_used 设置为1时, 启用自动检测, 将设置为0时, 退出自动检测。模块的名称后面写 1表示添加到自动检测扫描列表, 写0表示剔除自动检测扫描列表。

(3) gyroscope配置

```

;-----
;gyroscope
;-----
[gyroscopesensor]
compatible              = "allwinner,sun50i-gyr_sensors-para"
gyroscopesensor_used   = 0
gy_twi_id               = 2
gy_twi_addr             = 0x6a
gy_int1                 = port:PA10<6><1><default><default>
gy_int2                 =
;-----

```

如果gyroscopesensor_used 设置为0, 表示不使用gyroscope, 则将不继续gyroscope的自动检测。

```

;-----
; Gyro automatic detection configuration
;gy_detect_used --- Whether startup automatic inspection function. 1:used,0:unused
;Module name postposition 1 said detection, 0 means no detection.
;-----
[gy_list]
gy_list_used           = 0 //设置为1时, 启动自动检测, 设置为0时, 退出自动检测
l3gd20_gyr             = 1 //设置为1, 该模块支持的 I2C 地址添加到扫描列表
bmg160_gyr             = 1

```

gy_list列表中的名称顺序必须与 sw-device.c中gyr_sensors的名称顺序一一对应。

当gy_list_used 设置为1时, 启用自动检测, 将设置为0时, 退出自动检测。模块的名称后面写 1表示添加到自动检测扫描列表, 写0表示从自动检测扫描列表剔除。

(4) Lsensor配置

```

;-----
;light sensor
;-----
[lightsensor]
compatible      = "allwinner,sun50i-lsensors-para"
lightsensor_used = 0 //设置为1时, 使用 lightsensor, 设置为 0 时不使用
ls_twi_id       = 1 //使用哪组 i2c
ls_twi_addr     = 0x23
ls_int          = port:PA12<6><1><default><default>

```

如果 lightsensor_used 设置为 0, 表示不使用 lightsensor, 则将不继续 lightsensor 的自动检测。

```

;-----
; lsensor automatic detection configuration
;ls_detect_used --- Whether startup automatic inspection function. 1:used,0:unused
;Module name postposition 1 said detection, 0 means no detection.
;-----
[ls_list]
compatible      = "allwinner,sun50i-lsensors-list-para"
ls_list_used    = 0 //设置为1时, 启动自动检测, 设置为 0 时, 退出自动检测
ltr_501als      = 1
jsal212        = 1

```

ls_list列表中的名称顺序必须与 sw-device.c中lsensors的名称顺序一一对应。

当ls_list_used 设置为1时, 启用自动检测, 将设置为0时, 退出自动检测。模块的名称后面写 1表示添加到自动检测扫描列表, 写0表示从自动检测扫描列表剔除。

3.2.2 menuconfig 的配置

在编译服务器上, 目录为\lichee\linux-3.10上, 输入以下命令:

```
make ARCH=arm64 menuconfig
```

如下所示:

```
/lichee/linux-3.10$ make ARCH=arm64 menuconfig
```

进入目录 Device Drivers\Input device support\ i2c device detect support 目录下可以看到 device 模块是编译为模块、编译进内核、不编译。device 驱动默认编译为模块。

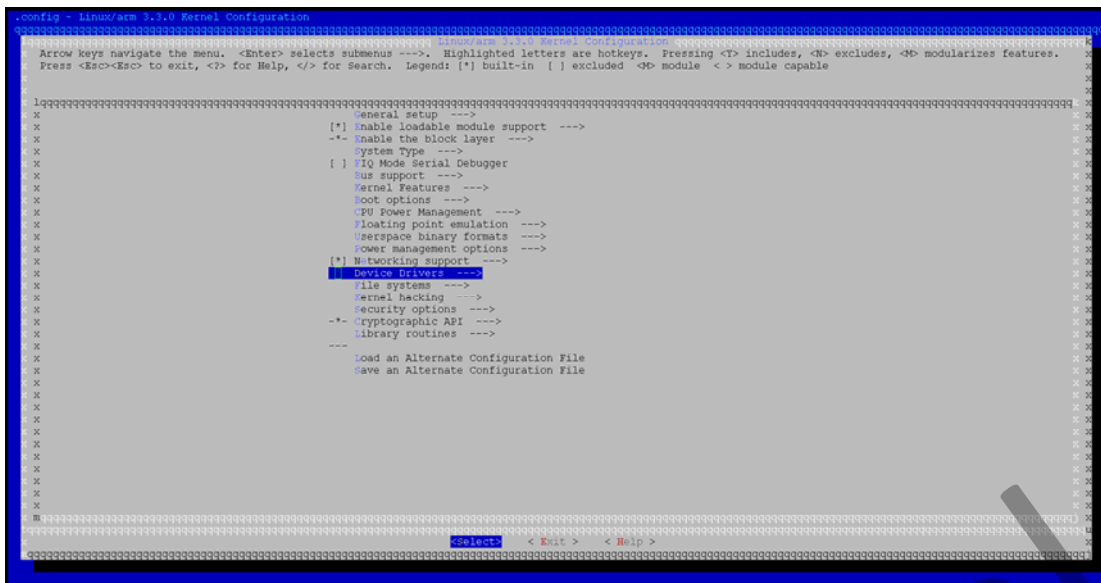


图 1 Device Drivers 选项配置

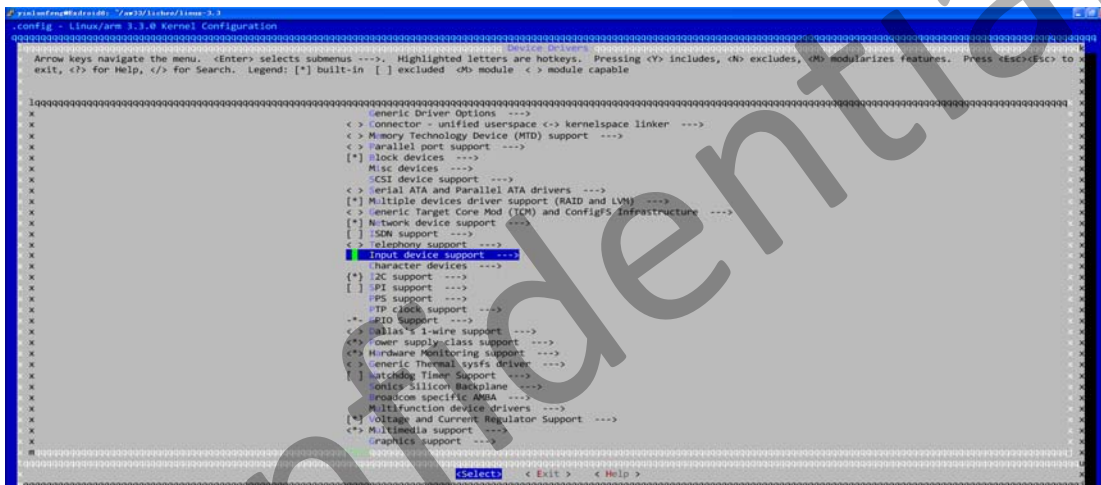


图 2 Input device support 选项配置

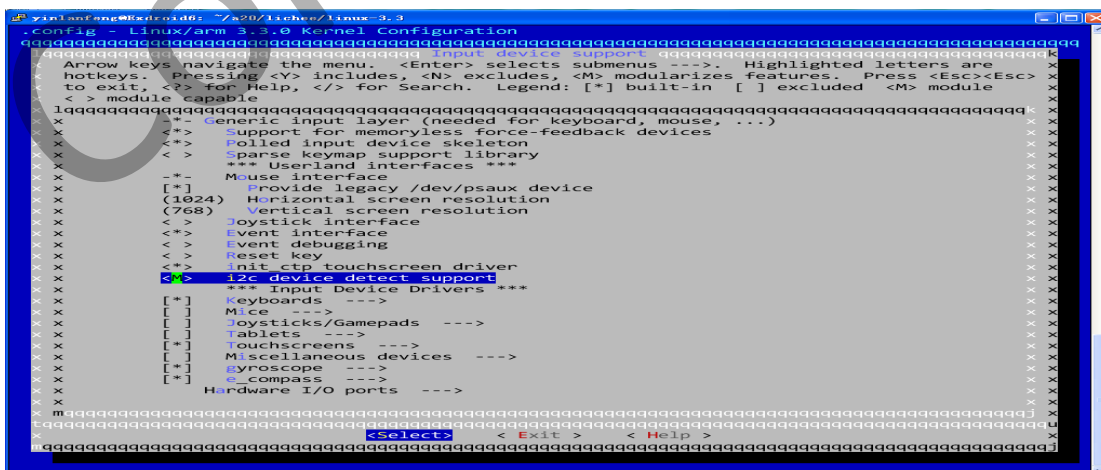


图 3 device 配置为模块

3.3. 驱动模块信息

自动检测源码目录：\lichee\linux-3.10\drivers\input\sw-device.c

3.4. 自动检测设备的介绍

(1) Gsensor 设备

Gsensor 设备支持的模组如下所示。

表 1 Gsensor 支持列表

支持的模组	Chip ID 寄存器	Chip ID 值	I2C 地址	KO 文件名称
bma250	0x00	0x03	0x18 , 0x19	bma250.ko
		0xf9	0x18 , 0x19	
		0xf8	0xf8	
mma8452	0x0d	0x2a	SA0 = 0: 0x1c SA0 = 1: 0x1d	mma8452.ko
mma7660	0x00	0x00	0x4c	mma7660.ko
mma8652	0x0d	0x4a	0x1d	mma865x.ko
mma8653		0x5a		
mxc6225	0x00	0x00	0x15	mxc622x.ko
sc7a30	0x2A	0x00	0x1D	Sc7a30.ko

(2) CTP 设备

自动检测中支持的 CTP 设备列表如下所示。

表 2 ctp 支持列表

支持的模组	Chip ID 寄存器	Chip ID 值	I2C 地址	KO 文件名称	
FT 系列	ft5316	0xa3	0x0a	Ft5x_ts.ko	
	ft5202		0x38		
	ft5204	0x02			
GT 系列	gt818	0x715	0x18	0x5d	gt811.ko
	gt813	0xf7d	0x13	0x5d	gt82x.ko
	gt827		0x27		
	gt828		0x28		
	gt9xx	0x8140	0x39	0x14, 0x5d	gt9xx_ts.ko
	gt9xxf	无	无	0x14, 0x5d	gt9xxf_ts.ko
GLS 系列	gsl1680	无	无	0x40	gslX680.ko
	gsl2681				
	gsl1688				
	gsl1680e				

ZET	Zet622x	无	无	0x76	zet622x.ko
艾为	aw5306	0x01	0xa8	0x38	aw5306_ts.ko
	aw5206				

(3) gyroscope 设备

gyroscope 设备支持的模组如下所示。

支持的模组	Chip ID 寄存器	Chip ID 值	I2C 地址	KO 文件名称
I3gd20	0x0f	0xd4	0x6a	I3gd20_gyr.ko
			0x6b	

(4) lsensors 设备

支持的模组	Chip ID 寄存器	Chip ID 值	I2C 地址	KO 文件名称
501als	0x05	0xd4	0x23	ltr_501als.ko
jsa1212	0x00	0x21	0x44	jsa1212.ko
			0x45	

3.5. device.info 文件的介绍

命令 `init_dev_detect` 会在刷机后的第一次启动时加载 `sw-devices.ko`，然后在在 `cache/sw_device/` 目录下生成 `devlist.info` 文件，`devlist.info` 文件会记录下成功检测到的 i2c 设备驱动名字，如下所示：

```

accelsensor_name: "lsm9ds0_acc_mag"
lsensor_name: "jsa1127"
gyrsensor_name: "lsm9ds0_gyr"
ctp_name: "gt9xxnew_ts"
end_of_list

```

下次启动时，系统将检测 `devlist.info` 文件是否存在，若存在，直接读取 `devlist.info` 文件中的驱动信息，不再加载 `sw-devices.ko`；若 `devlist.info` 文件不存在，将再次加载 `sw-devices.ko`，并再次尝试生成 `devlist.info` 文件。

3.6. 自动检测功能的使用步骤

3.6.1. Gsensor 使用步骤

(1) 支持的模组

bma250, bma250e, bma223 (共用驱动 `bma250.ko`)；mma8452 (使用 `mma8452.ko`)；

mma7660 (使用 mma7660.ko); mm8652, mma8653 (共用驱动 mma865x.ko); sc7a30(使用 sc7a30.ko); mxc6225 (使用 mxc622x.ko)。

驱动源文件目录: mma7660, mma8452, mma865x, bma250, sc7a30 驱动源文件存放在 \lichee\linux-3.10\drivers\input\sensors 中。

(2) 驱动的拷贝

编译过程中使用的命令: \$extract-bsp , 将把驱动拷贝到指定的目录中备用。

编译后的目录: out\ target\product\...\system\vendor\modules, 省略的部分为 lunch 时选择的配置文件夹名称。

机器中对应的目录为: /system/vendor/modules

(3) sys_config.fex 文件的修改

若 sys_config.fex 文件中不存在 gsensor_list_para 配置项时, 请添加该配置项, 且将不使用的存在冲突的设备设置为 0, 即将其剔除出扫描列表。如将 dmard10 剔除掉。

```
[gsensor_list]
gsensor_list_used      = 1
bma250                 = 1
stk831x                = 0
mma8452                = 1
mma7660                = 1
mma865x                = 1
afa750                 = 1
lis3de_acc             = 1
lis3dh_acc             = 1
kxtik                  = 1
dmard10                = 0
dmard06                = 1
mxc622x                = 1
fxos8700               = 1
lsm303d                = 1
sc7a30                 = 1
```

(4) 驱动的加载

使用自动检测功能时, 只需要添加 init_dev_detect 命令即可。

在 android\device\softwinner\octopus-xxx\init.xxx.rc 中添加驱动加载的模块, 为了快速的检测到设备, 此语句应该放置在模块加载的最前面, 如下所示:

```
on fs
.....
#csi module
    insmod /system/vendor/modules/videobuf-core.ko
    insmod /system/vendor/modules/videobuf-dma-contig.ko

#insmod tp and keyboard gsensor
    init_dev_detect
    insmod /system/vendor/modules/sunxi-keyboard.ko
```

```
#insmod usb ethernet
    insmod /system/vendor/modules/asix.ko
    insmod /system/vendor/modules/qf9700.ko
.....
```

如果 CTP 使用而 GSENSOR 不想使用时，只需要修改 sys_config.fex 中的“gsensor_list”主键下的“gsensor_list_used”子键值，将其设置为 0 即可，而不需要将加载语句删除掉，这样 gsensor 驱动就不会被自动检测和加载

(5) 方向的调整

使用模组前，请确认 gsensor.cfg 文件中是否已经存在模组的方向配置项，若没有，请添加模组的方向配置项。

gsensor.cfg 文件主要用于存放各个模组的方向值，只需要将已经调试好的方向值写到该文件中即可。该文件存放在 \android\device\softwinner\xxxxx-xxx\config，每个设备都有五项值，如下所示：

gsensor_name	Gsensor 名称，必须与驱动中设备名相同
gsensor_direct_x	Gsensor x 轴的方向，当定义成 true 时，x 轴取正值，当定义为 false 时，x 轴取负值
gsensor_direct_y	Gsensor y 轴的方向，当定义成 true 时，y 轴取正值，当定义为 false 时，y 轴取负值
gsensor_direct_z	Gsensor z 轴的方向，当定义成 true 时，z 轴取正值，当定义为 false 时，z 轴取负值
gsensor_xy_revert	XY 轴对调，当设为 TRUE 时，x 轴变为原来 y 轴

该文件存放在机器的 system/usr 目录下，当发现方向不正确时，按照如下步骤进行调试。

Gsensor 方向调试说明：

假定机器的长轴为 X 轴，短轴为 Y 轴，垂直方向为 Z 轴。

首先调试 Z 轴：

第一步观察现象：

旋转机器，发现当只有垂直 90° 时或者是在旋转后需要抖动一下，方向才会发生变化，则说明 Z 轴反了。若当机器大概 45° 拿着的时候也可以旋转，说明 Z 轴方向正确。无需修改 Z 轴方向。

第二步修改 Z 轴为正确方向：

此时需要找到当前使用模组的方向向量（根据模组的名称）。如果此时该方向 Z 轴向量（gsnesor_direct_z）的值为 false，则需要修改为 true；当为 true，则需要修改为 false。通过 adb shell 将修改后的 gsnesor.cfg 文件 push 到 system/usr 下，重启机器，按第一步观察现象。

其次查看 X, Y 轴是否互换:

第一步观察现象:

首先假定长轴为 X 轴, 短轴为 Y 轴, 以 X 轴为底边将机器立起来。查看机器的 X, Y 方向是否正好互换, 若此时机器的 X, Y 方向正好互换, 在说明需要将 X, Y 方向交换。若此时 X, Y 方向没有反置, 则进入 X, Y 方向的调试。

第二步 交换 X, Y 方向

当需要 X, Y 方向交换时, 此时需要找到当前使用模组的方向向量(根据模组的名称)。如果此时该 X, Y 轴互换向量 (gsensor_xy_revert) 的值为 false, 则需要修改为 true, 当为 true, 则需要修改为 false。通过 adb shell 将修改后的 gsnesor.cfg 文件 push 到 system/usr 下, 重启机器, 按第一步观察现象。

再次调试 X, Y 轴方向:

第一步观察现象:

首先假定长轴为 X 轴, 短轴为 Y 轴, 以 X 轴为底边将机器立起来, 查看机器的方向是否正确, 如果正确, 说明长轴配置正确, 如果方向正好相反, 说明长轴配置错误。将机器旋转到短轴, 查看机器方向是否正确, 如果正确, 说明短轴配置正确, 如果方向正好相反, 说明短轴配置错误。

第二步修改 X, Y 轴方向:

当需要修改 X, Y 轴方向时, 当只有长轴方向相反或者是只有短轴方向相反时, 则只修改方向不正确的一个轴, 当两个方向都相反时, 则同时修改 X 与 Y 轴方向向量。找到当前使用模组的方向向量 (根据模组的名称)。

若长轴方向相反, 如果此时该方向 X 轴向量 (gsnesor_direct_x) 的值为 false, 则需要修改为 true, 当为 true, 则需要修改为 false。

若短轴方向相反, 如果此时该方向 Y 轴向量 (gsnesor_direct_y) 的值为 false, 则需要修改为 true, 当为 true, 则需要修改为 false。

通过 adb shell 将修改后的 gsnesor.cfg 文件 push 到 system/usr 下, 重启机器, 按第一步观察现象。若发现还是反向 X 轴或者 Y 轴的方向仍然相反, 则说明 X 轴为短轴, Y 轴为长轴。此时:

若长轴方向相反, 如果此时该方向 Y 轴向量 (gsnesor_direct_y) 的值为 false, 则需要修改为 true, 当为 true, 则需要修改为 false。

若短轴方向相反, 如果此时该方向 X 轴向量 (gsnesor_direct_x) 的值为 false, 则需要修改为 true, 当为 true, 则需要修改为 false。

3.6.2. CTP 使用步骤

(1) 自动检测支持的模组

FT 系列: ft5202, ft5204, ft5316, ft5x06(共用一个驱动, ft5x_ts.ko);

驱动源文件目录: \lichee\linux-3.10\drivers\input\touchscreen\ft5x

Goodix 系列: gt813, gt827, gt828(gt82x.ko), 驱动源文件目录: \lichee\linux-3.10\drivers\input\touchscreen

gt9xx 系列(gt9xx_ts.ko), 可以 gt9xx 系列中带 flash 的触摸 IC 可以在此驱动中添加支持, 驱动源文件目录: \lichee\linux-3.10\drivers\input\touchscreen\gt9xx;

gt9xxf 系列(gt9xxf_ts.ko), 可以 gt9xx 系列中不带 flash 的触摸 IC 可以在此驱动中添加支持;

驱动源文件目录: \lichee\linux-3.10\drivers\input\touchscreen\gt9xxf

GSL 系列: gsl1680, gsl2681, gsl1688, gsl1680e(gslX680.ko), 驱动源文件目录:
 \lichee\linux-3.10\drivers\input\touchscreen\gslx680;

GSL 系列 (gslX680new.ko), 驱动源文件目录:
 \lichee\linux-3.10\drivers\input\touchscreen\gslx680new, 此驱动用于支持 GSL
 系列中, 新量产工具生成的 firmware 的触摸 IC;

AW 系列, aw5206, aw5306(aw5306_ts.ko);

驱动源文件目录: \lichee\linux-3.10\drivers\input\touchscreen\aw5x06。

(2) 驱动的拷贝

编译过程中使用的命令: `$extract-bsp`, 将把驱动拷贝到指定的目录中备用。

编译后的目录: `out\target\product\...\system\vendor\modules`, 省略的部分为
 lunch 时选择选择的配置文件名称。

机器中对应的目录为: `/system/vendor/modules`

(3) sys_config.fex 文件的修改

若 `sys_config.fex` 文件中不存在 `ctp_list` 配置项时, 请添加该配置项, 且将不使用的存在冲突的设备设置为 0, 即将其剔除出扫描列表。已支持的设备不存在冲突情况, 但是为了减少检测时间, 也可以将不使用的模组剔除出扫描列表。将 `gt82x` 系列剔除出扫描列表, 如下所示。

```
[ctp_list]
ctp_list_used          = 1
ft5x_ts               = 1
gt82x                 = 0
gslX680               = 1
gslX680new            = 0
gt9xx_ts              = 1
gt9xxf_ts             = 0
gt811                 = 1
gt818                 = 1
zet622x               = 1
aw5306_ts             = 1
```

(4) 驱动的加载

使用自动检测功能时, 只需要添加 `init_dev_detect` 命令即可。

在 `android\device\softwinner\octopus-xxx\init.xxx.rc` 中添加驱动加载的模块, 为了快速的检测到设备, 此命令应该放置在模块加载的最前面, 如下所示:

```
on fs
.....
#csi module
    insmod /system/vendor/modules/videobuf-core.ko
    insmod /system/vendor/modules/videobuf-dma-contig.ko

#insmod tp and keyboard gsensor
    init_dev_detect
    insmod /system/vendor/modules/sunxi-keyboard.ko
```

```
#insmod usb ethernet
    insmod /system/vendor/modules/asix.ko
    insmod /system/vendor/modules/qf9700.ko
.....
```

如果 Gsensor 使用而 CTP 不想使用时，只需要修改 sys_config.fex 中的“ctp_list”主键下的“ctp_list_used”子键值，将其设置为 0 即可，而不需要将加载语句删除掉，这样 ctp 驱动就不会被自动检测和加载。

(5) IDC 文件

使用 adb shell getevent 命令，或者设备的名称为“gs1X680”，“gt82x”，“ft5x_ts”，“sunxi-ts”，“gt818_ts”，“gt811_ts”，“gt9xx”，“sw-ts”时，使用的 idc 名字均为 tp.idc。idc 文件放置的目录为：system/usr/idc，则在配置文件为 polaris_xx.mk 拷贝语句如下所示：

```
PRODUCT_COPY_FILES += \
device/softwinner/xxxxx-xxx/sunxi-keyboard.kl:system/usr/keylayout/sunxi-keyboard.k
l \
device/softwinner/xxxxx-xxx/tp.idc:system/usr/idc/tp.idc \
```

3.6.3. gyroscope 使用步骤

(1) 自动检测支持的模组

l3gd20 对应的驱动 l3gd20_gyr.ko

驱动源文件目录：\lichee\linux-3.10\drivers\input\misc

(2) 驱动的拷贝

编译过程中使用的命令：\$extract-bsp，将把驱动拷贝到指定的目录中备用。

编译后的目录：out\target\product\...\system\vendor\modules，省略的部分为 lunch 时选择选择的配置文件夹名称。

机器中对应的目录为：/system/vendor/modules

(3) sys_config.fex 文件的修改

若 sys_config.fex 文件中不存在 gyr_list 配置项时，请添加该配置项，且将不使用的存在冲突的设备设置为 0，即将其剔除出扫描列表。已支持的设备不存在冲突情况，但是为了减少检测时间，也可以将不使用的模组剔除出扫描列表。

```
[gy_list]
gy_list_used          = 1
l3gd20_gyr            = 1
```

(4) 驱动的加载

使用自动检测功能时，只需要添加 `init_dev_detect` 命令即可。

在 `android\device\softwinner\octopus-xxx\init.xxx.rc` 中添加驱动加载的模块，为了快速的检测到设备，此命令应该放置在模块加载的最前面，如下所示：

```
on fs
.....
#csi module
    insmod /system/vendor/modules/videobuf-core.ko
    insmod /system/vendor/modules/videobuf-dma-contig.ko

#insmod tp and keyboard gsensor
    init_dev_detect
    insmod /system/vendor/modules/sunxi-keyboard.ko

#insmod usb ethernet
    insmod /system/vendor/modules/asix.ko
    insmod /system/vendor/modules/qf9700.ko
.....
```

3.6.4. lsensors 使用步骤

(1) 自动检测支持的模组

501als 和 jsa212 对应的驱动分别为 `ltr_501als.ko` 和 `jsa1212.ko`

驱动源文件目录: `\lichee\linux-3.10\drivers\input\misc`

(2) 驱动的拷贝

编译过程中使用的命令: `$extract-bsp`，将把驱动拷贝到指定的目录中备用。

编译后的目录: `out\target\product\...\system\vendor\modules`，省略的部分为 lunch 时选择选择的配置文件夹名称。

机器中对应的目录为: `/system/vendor/modules`

(3) `sys_config.fex` 文件的修改

若 `sys_config.fex` 文件中不存在 `gyr_list` 配置项时，请添加该配置项，且将不使用的存在冲突的设备设置为 0，即将其剔除出扫描列表。已支持的设备不存在冲突情况，但是为了减少检测时间，也可以将不使用的模组剔除出扫描列表。

```
[ls_list]
ls_list_used          = 1
ltr_501als            = 1
jsa1212               = 1
```

(4) 驱动的加载

使用自动检测功能时，只需要添加 `init_dev_detect` 命令即可。

在 `android\device\softwinner\octopus-xxx\init.xxx.rc` 中添加驱动加载的模块，为了快速的检测到设备，此命令应该放置在模块加载的最前面，如下所示：

```
on fs
.....
```

```
#csi module
    insmod /system/vendor/modules/videobuf-core.ko
    insmod /system/vendor/modules/videobuf-dma-contig.ko

#insmod tp and keyboard gsensor
    init_dev_detect
    insmod /system/vendor/modules/sunxi-keyboard.ko

#insmod usb ethernet
    insmod /system/vendor/modules/asix.ko
    insmod /system/vendor/modules/qf9700.ko
.....
```

3.7. 如何添加一款新的设备

自动检测中不支持的模组加入到自动检测模块中，请按照如下的步骤进行。

3.7.1. 增加设备驱动

驱动设计时，设备的驱动必须编译为模块的形式。且 i2c 地址应该固定写于驱动中。对于有 chip id 的寄存器，应在 detect 函数中读取 chip id 值，进行相应的判断，对于没有 chip id 值的，则应进行 i2c 的测试，避免加载错误的驱动的情况发生。以下针对 i2c 地址以及 detect 的方法进行详细的说明。

◆ 驱动中 I2C 地址的设计

将设备可能出现的 I2C 地址都写入 normal_i2c 数组中，进行检测时，只有正确的地址才能配对成功，若设备只有唯一确定的一个 I2C 地址，则只写一个即可。数组最后必须以 I2C_CLIENT_END 结尾，标识检测地址结束。

(1) 设备有多个 I2C 地址

有多个 I2C 地址的设备，以 Gsensor 驱动 bma250 为例进行说明，如下所示：

```
static const unsigned short normal_i2c[] = {0x18,0x19,0x38,0x08, I2C_CLIENT_END};
```

在驱动的 i2c_driver 中添加设备地址表，如下所示：

```
static struct i2c_driver bma250_driver = {
.....
    .address_list    = normal_i2c,
};
```

(2) 设备有一个唯一的 I2C 地址

设备有一个唯一的 I2C 地址，以 ctp 驱动 gs1X680 为例子进行说明，如下所示：

```
static const unsigned short normal_i2c[] = {0x40, I2C_CLIENT_END};
```

在驱动的 i2c_driver 中添加设备地址表，如下所示：

```
static struct i2c_driver gsl_ts_driver= {
.....
    .address_list    = normal_i2c,
};
```

◆ 驱动中 detect 函数的设计

ctp 设备对应的为 ctp_detect , gsensor 函数设备对应的为 gsensor_detect 函数。detect 函数的作用是进行硬件的检测，将检测通过的设备的名称复制到 info 结构体中，完成设备的匹配，将设备挂接到 i2c 总线上。detect 函数为 i2c_driver 中的接口，因此需要在注册 I2C 设备之前添加该函数，否则将可以造成驱动加载失败。

ctp 驱动中，detect 函数的添加，如下所示：

```
static int __init ft5x_ts_init(void)
{
.....
    ft5x_ts_driver.detect = ctp_detect;
    ret = i2c_add_driver(&ft5x_ts_driver);
.....
};
```

Gsensor 驱动中，detect 函数的添加，如下所示：

```
static int __init bma250_init(void)
{
.....
    bma250_driver.detect = gsensor_detect;
    ret = i2c_add_driver(&bma250_driver);
.....
};
```

(1) 有 chip id 值时，读取 chip id 值，以 bma250 为例子：

```
static int gsensor_detect(struct i2c_client *client, struct i2c_board_info *info)
{
    struct i2c_adapter *adapter = client->adapter;
    int ret;
```

```

dprintk(DEBUG_INIT, "%s enter \n", __func__);

if (!i2c_check_functionality(adapter, I2C_FUNC_SMBUS_BYTE_DATA))
    return -ENODEV;

if (twi_id == adapter->nr) {
for(i2c_num=0;i2c_num<(sizeof(i2c_address)/sizeof(i2c_address[0]));i2c_num++) {
    client->addr = i2c_address[i2c_num];
    pr_info("%s:addr= 0x%x,i2c_num:%d\n",__func__,client->addr,i2c_num);
    ret = i2c_smbus_read_byte_data(client,BMA250_CHIP_ID_REG);
    pr_info("Read ID value is :%d",ret);
    if ((ret &0x00FF) == BMA250_CHIP_ID) {
        pr_info("Bosch Sensortec Device detected!\n" );
        strncpy(info->type, SENSOR_NAME, I2C_NAME_SIZE);
        return 0;
    }
}
}

pr_info("%s:Bosch Sensortec Device not found, \
    maybe the other gsensor equipment! \n",__func__);
return -ENODEV;
} else {
    return -ENODEV;
}
}

```

(2) 当没有 chip id 值时, 进行 i2c 的通信, 以 gs1X680 为例子, 如下:

```

static int ctp_detect(struct i2c_client *client, struct i2c_board_info *info)
{
    struct i2c_adapter *adapter = client->adapter;
    int ret;

    if (!i2c_check_functionality(adapter, I2C_FUNC_SMBUS_BYTE_DATA))
        return -ENODEV;

    if(twi_id == adapter->nr){
        dprintk(DEBUG_INIT,"%s: addr= %x\n",__func__,client->addr);
        ret = ctp_i2c_test(client);
        if(!ret){
            printk("%s:I2C connection might be something wrong \n",__func__);
            return -ENODEV;
        }else{
            strncpy(info->type, CTP_NAME, I2C_NAME_SIZE);
            return 0;
        }
    }
}

```

```

    }

    }else{
        return -ENODEV;
    }
}

```

3.7.2. sw-device.c 中的修改

sw-device.c 中的修改主要为增加设备的描述信息，将相关的描述信息增加到相应的 sw_device_info 中的变量中即可。

结构体 sw_device_info 用于存放设备的相关信息，该结构体的相关变量如下列表所示：

名称	用途
name	存放设备的驱动名称，如“bma250”，“gt82x”。
i2c_address	存放同一驱动下面支持的所有 i2c 地址。
chip_id_reg	存放设备的 chip id 寄存器地址
id_value	存放设备的 chip id 值
same_flag	写 1 表示有两个或者以上的设备地址相同，且其中一个以上没有 chip id

注意：当有两个或者以上的设备地址相同，且存在两个设备没有 chip id 值时，将按照顺序检测，返回第一个检测到的设备，可能造成错误，因此当存在两个设备没有 chip id 时，为了确保无误，请将不使用的设备剔除掉。

CTP 设备的 sw_device_info 结构体变量为 ctps，如果增加的设备为 ctp 设备，只需要按照 sw_device_info 中的格式，添加相关的信息放置到 ctps 变量中即可。

Gsensor 设备的 sw_device_info 结构体变量为 gsensors，如果增加的设备为 gsensor 设备，只需要按照 sw_device_info 中的格式，添加相关的信息放置到 gsensors 变量中即可。

以下针对 sw_device_info 中相关的设置进行相关的说明。

(1) 进行 chip id 值检测

ctp 中需要增加 gt811 这个设备到自动检测中，编译之后的模块驱动名称为：“gt811”，I2C 地址可以设置为 0x5d；chip id 寄存器为 0x715；chip id 值为 0x11。描述信息如下所示：

```

static struct sw_device_info ctps[] = {
    { "ft5x_ts", { 0x38}, 0xa3, {0x0a,0x55,0x06,0x08,0x02,0xa3}, 0},
    { "gt82x", { 0x5d}, 0xf7d, {0x13,0x27,0x28}, 0},
    { "gslX680", { 0x40}, 0x00, {0x00}, 1},
    {"gslX680new", { 0x40}, 0x00, {0x00}, 1},
    {"gt9xx_ts", { 0x14,0x5d}, 0x8140, {0x39}, 0},
    {"gt9xxf_ts", { 0x14,0x5d}, 0x00, {0x00}, 1},

```

```

    { "gt811", { 0x5d}, 0x715, {0x11}, 0},
    {"gt818_ts", { 0x5d}, 0x715, {0xc3}, 0},
    {"aw5306_ts", { 0x38}, 0x01, {0xA8}, 0},
    { "zet622x", { 0x76}, 0x00, {0x00}, 0},
};

```

(2) 不进行 chip id 值检测

当设备没有 chip id 值时，可以不进行 chip id 的检测，此时 chip_id_reg 以及 id_value 都必须设置为 0x00，否则将可能造成错误。这些设备都只检测 i2c 通信而不进行 chip id 值的判断，当所支持的设备中，没有产生地址冲突的情况时，也可以将 chip_id_reg 以及 id_value 设置为 0x00 而不检测 chip id。

zet622x ctp 设备没有 chip id 如下所示：

```

static struct sw_device_info ctps[] = {
    {"ft5x_ts", { 0x38}, 0xa3, {0x0a,0x55,0x06,0x08,0x02,0xa3}, 0},
    {"gt82x", { 0x5d}, 0xf7d, {0x13,0x27,0x28}, 0},
    {"gs1X680", { 0x40}, 0x00, {0x00}, 1},
    {"gs1X680new", { 0x40}, 0x00, {0x00}, 1},
    {"gt9xx_ts", { 0x14,0x5d}, 0x8140, {0x39}, 0},
    {"gt9xxf_ts", { 0x14,0x5d}, 0x00, {0x00}, 1},
    {"gt811", { 0x5d}, 0x715, {0x11}, 0},
    {"gt818_ts", { 0x5d}, 0x715, {0xc3}, 0},
    {"aw5306_ts", { 0x38}, 0x01, {0xA8}, 0},
    {"zet622x", { 0x76}, 0x00, {0x00}, 0},
};

```

(3) same_flag

same_flag 为当支持的设备中有两个或者以上的设备地址相同，当有一个以上设备是没有 chip id 时，需要写 1 进行标识。当有两个设备以上地址相同且没有 chip id，则将按照顺序进行检测，且返回检测到的第一个设备。为避免错误，当两个以上设备地址相同且没有 chip id 值时，请将方案中不需要的设备剔除掉。剔除的方法为 sys_config.fex 中相应的模组名称后写 0。

3.7.3. sys_config.fex 的配置

当增加一个设备时，除了在 sw-device.c 中添加 sw_device_info 结构体设备的配置信息外，sys_config.fex 文件中也需要在设备的列表中增加该设备，增加检测的可选性。

ctp 中的设备列表为 “[ctp_list]”，gsensor 中的设备列表为 “[gsensor_list]”。如在 sw_device.c 中的 ctps 增加了 “gt9xx”，在 “ctp_list” 中需要增加相应的配置项，否则将默认添加到扫描列表中。

Xxx_list 中设备的名称需要跟 sw_device_info 中设备的名称顺序对应，否则将无法正确解析，默认将所有的都添加到扫描列表中。

如下 ctp 中增加 zet622x 设备：

```

;-----
; CTP automatic detection configuration
;ctp_detect_used --- Whether startup automatic inspection function. 1:used,0:unused
;Module name postposition 1 said detection, 0 means no detection.
;-----
[ctp_list]
ctp_list_used          = 1
ft5x_ts                = 1
gt82x                  = 1
gslX680                = 1
gslX680new             = 0
gt9xx_ts               = 1
gt9xxf_ts              = 0
gt811                  = 1
gt818                  = 1
zet622x                = 1
aw5306_ts              = 1

```

3.7.4. SENSOR HAL 层增加

如果添加的设备为 sensor，在相应的 sensor hal 层也需要添加该设备的支持。主要需要添加描述设备的 sensor_t 结构体相关信息即可。

A64 的 sensor hal 层目录：

android\device\softwinner\common\hardware\libhardware\libsensors\aw_sensors

为了实现兼容，hal 层中将 sensor_t 结构体封装为 sensor_extend_t 结构体，只需要在 sensorDetect.cpp 和 sensors.h 文件中增加相关内容即可。

sensors.h 中添加一个宏定义，该宏定义为收到的数据转换为 1G 时的常量。

sensorDetect.cpp, sensor 的 sensor_extend_t 结构体变量为 gsensorlist，可以将添加的设备的相关信息放置到该变量的任意位置即可。为了可以快速的匹配，使用的设备应该尽量的放在最前面，不使用的设备放后面。

sensor_extend_t 相关变量的说明如下表所示。

名称		说明
sensor s	name	Sensors 结构体中的 name 为设备注册的信息,即 getevent 命令时看到的设备名称
	lsg	将收到的数据转换为 1G 时的常量
sList		用于描述一个传感器的结构体

3.7.5. TP idc 文件的添加

由于 android4.0 之后需要使用 idc 文件来识别是否为触摸屏，为了实现兼容性，可以将有可能使用的 tp 的 idc 文件都添加到固件中，另一种方法是所有的 tp 使用一个

文件，但是在框架层需要做一些修改，当读取到的驱动的名字为需要实现兼容性的设备时，则匹配固定的文件。当不希望实现这样的固定匹配时，可以将其删除掉。

目前使用的方法为，tp 均使用 tp.idc 进行相应的匹配。

修改的位置：

Android：头文件：android\frameworks\native\include\input\InputDevice.h

源文件：android\frameworks\native\libs\input\InputDevice.cpp

增加设备兼容性的模组时，只需要修改 InputDevice.h 文件即可。

如增加了“gt9XX”，结构体如下：

```
struct CtpName{
    inline CtpName():
        number (9),
        default_name(String8("tp")),
        ctp_name
    ({String8("gslX680"),String8("gt82x"),String8("ft5x_ts"),String8("sunxi-ts"),String
    8("gt818_ts"),
    String8("gt811_ts"),String8("sw-ts"),String8("gt9xx"),String8("aw5306_ts")}){
    }
    int number;
    String8 default_name;
    String8 ctp_name[9];
};
```

增加设备时，需要做的事情：

- 1) 增加模组的设备，即 number 数值加一，number 由 7 变为 8。
- 2) 增加模组的名称，即增加 ctp_name 中的设备的名称，名称为注册的 input_dev 结构体名称或者使用 getevent 命令查看到的名称。
- 3) 增加 ctp_name 的数值，应与 number 数值一致。

4. 其他注意事项

(1) 关注设备特性

使用该模块时，一定要弄清楚设备的特性，关注设备的以下特性：

- ◆ I2C 地址是否唯一。弄清楚设备的 I2C 可以有多少个，必须将可能的地址都列入扫描列表中。

- ◆ Chip id 值是否唯一。在扫描列表中，必须列出设备的可能的所有的 chip id 值。

- ◆ 设备在上电之后何时才可以进行操作。根据设备的特性，设备在上电之后，需要等待多少时间之后才能进行操作，确认 I2C 操作的可行性。

- ◆ 特殊特性。如必须通过 i2c 总线进行第二次读取后，才能读取到正确的数值，目前该模块中 retry 次数为四次，即当需要重试的次数超过四次时，请做相应的修改。

(2) 同类设备，I2C 地址相同时

同类设备中，出现 I2C 地址冲突时，如果不能凭借设备的特有特性（chip id 值等）进行区分，特别是没有 chip id 值的设备，在使用自动检测时，一定要将不使用的相同地址的设备剔除掉，可以在 sys_config.fex 文件的扫描列表中，在想要剔除的设备的名称后写 0 即可。

当设备中地址冲突的两个设备，一个有 chip id 一个没有 chip id，可以不用剔除。

同类设备，i2c 地址相同时，需要剔除的条件是：两个设备都没有 chip id 值（或者设备的特有属性时），需要将方案中不使用的设备剔除掉，否则将会按照顺序进行检测，先检测到的设备会被加载到系统中，可能造成错误。

(3) 关于 chip id 值

chip id 值，使用时，请确认设备的 chip id 值与列表中所给的是否一致，如果不一致，请将设备的 chip id 值增加到功能模块的列表中。

(4) 设备检测

设备检测将按照 sw-device.c 中的 sw_device_info 结构体定义的数组进行顺序的检测，该结构体中的顺序与 sysconfig.fex 中 XXX_list 列表中的顺序一致，当检测到没有 chip ID 的设备通信成功时，将查找具有相同地址的可以读取 chip id 的设备，如果 chip id 值匹配，则说明该设备为存在 chip id 值，若找不到 chip id 值匹配的设备，则说明该设备为没有 chip id 值。因此当设备列表中存在两个以上的设备地址冲突且其中两个或以上都没有 chip id 值时，只能留可能使用的一个没有 chip id 值的设备，不然将可能造成检测错误的情况。

5. Declaration

This is the original work and copyrighted property of Allwinner Technology (“Allwinner”). Reproduction in whole or in part must obtain the written approval of Allwinner and give clear acknowledgement to the copyright owner.

The information furnished by Allwinner is believed to be accurate and reliable. Allwinner reserves the right to make changes in circuit design and/or specifications at any time without notice. Allwinner does not assume any responsibility and liability for its use. Nor for any infringements of patents or other rights of the third parties which may result from its use. No license is granted by implication or otherwise under any patent or patent rights of Allwinner. This datasheet neither states nor implies warranty of any kind, including fitness for any particular application.

Confidential